

LIBRERÍAS SMART



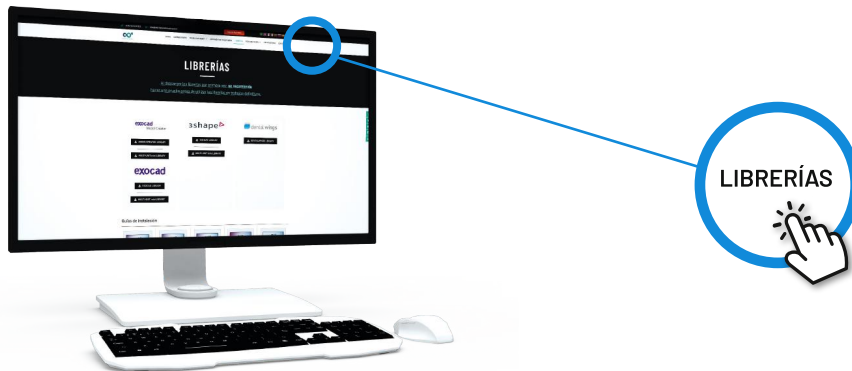
INSTRUCCIONES

1. CÓMO DESCARGAR LAS LIBRERÍAS DE IMPLANTES

2. INSTALAR LIBRERÍA SCANBODIES

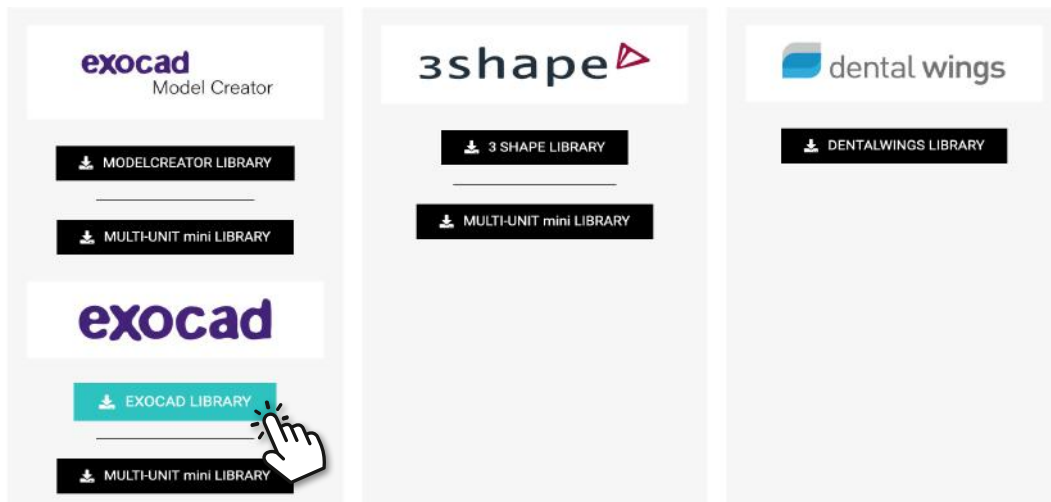
3. INSTRUCCIONES PARA TRABAJO CON Ti-BASE y Cr-Co

1. CÓMO DESCARGAR LAS LIBRERÍAS DE IMPLANTES



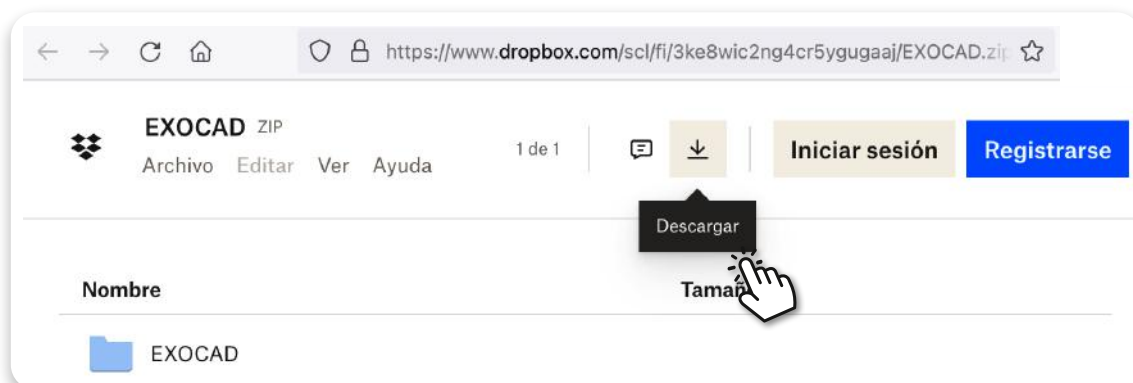
PASO 1

1. Desde un ordenador, conectarse a: www.smartimplantsolutions.com
2. En el menú principal, pinche en el botón **LIBRERÍAS**.



PASO 2

1. Pinche en el botón de la librería a descargar.
Este enlace te dirige a la página de descargas **DROPBOX**.



PASO 3

En DROPBOX:

1. Pulse el botón **DESCARGAR**.
Se descargará el archivo en la carpeta Descargas de su PC.

2. INSTALAR LIBRERÍA SCANBODIES

PASO 1

DESCOMPRIMIR ARCHIVO.ZIP

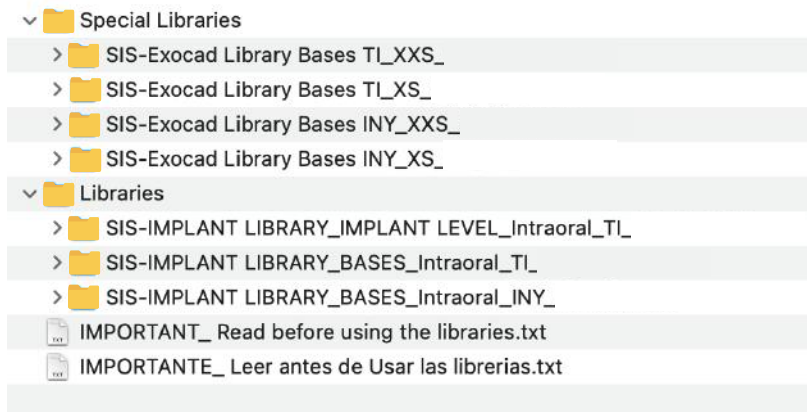
1. Vaya a la carpeta Descargas de su PC.
2. Descomprima el archivo descargado.



Para descomprimir el archivo puede utilizar un descompresor estándar descargado de internet como WinZip o WinRAR.

PASO 2

Cuando descomprima el archivo le saldrá una carpeta llamada "EXOCAD" que contiene:



IMPORTANTE _ Leer antes de Usar las Librerías.txt

Al descargar las librerías por primera vez, se recomienda hacer una prueba antes de utilizar las librerías en trabajos definitivos.

.....
Antes de usar las librerías especiales XS y XXS, contacte con el servicio técnico.

LIBRERÍAS ASOCIADAS AL SCANBODY TI



SCANBODY TI

Librerías para trabajar con Interfase, bases de CrCo (sobrecolable) y con análogos digitales, desde escaneado intraoral o de sobremesa.

SCANBODY D (Implant Level)

Librerías para los scanbodies de titanio. Son para trabajar directo a implante sobre análogo digital, desde escaneado intraoral o de sobremesa.

IMPORTANTE: La orientación de la cara plana siempre tiene que ser hacia vestibular.



SCANBODY INY (Over Interfase)

Librerías para trabajar con el scanbody que se entrega con cada interfase. Sirve para trabajar sobre Interfase o sobre base de CrCo (sobrecolable). Este escaneado siempre se hace con la interfase estándar (altura más baja). La selección de altura gingival o cementable se hace en EXOCAD.

La selección de altura gingival o cementable se hace en exocad.

2. INSTALAR LIBRERÍA SCANBODIES

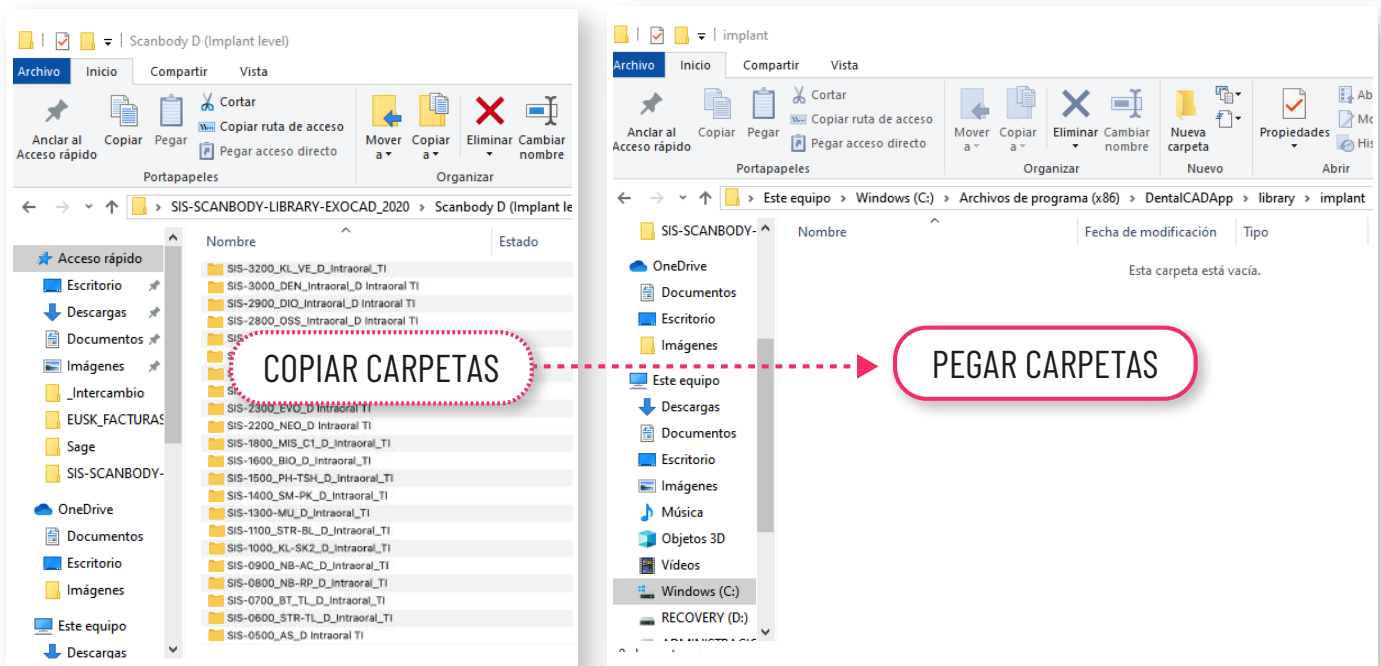
PASO 3

COPIAR CARPETAS

Copiamos las carpeta o carpetas de las Librerías que le interese.

Por ejemplo:

1. Abra la carpeta **SIS-IMPLANT LIBRARY_IMPLANT LEVEL_Intraoral_TI...**
2. Seleccione y copie todas las carpetas.
3. Péguelas en la siguiente ruta **C:/exocad/DentalCADApp/library/implant/**



ATAJO: A través del navegador de archivos de su ordenador puede buscar rápidamente la ruta que se indica.

C:/exocad/DentalCADApp/library/implant/

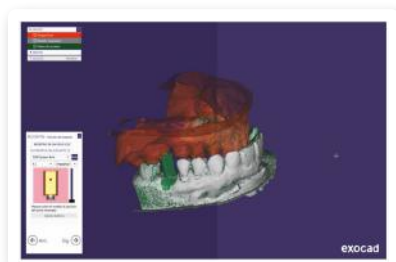
PASO 4

COMPROBACIÓN

1. Asegúrese que tiene las librerías correctamente copiadas en el menú de librerías de Exocad.
2. Entre en la carpeta **implant** y localice que estén los los archivos copiados.

PASO 5

EJECUTAR EXOCAD



1. Ejecutar Exocad.
2. Elegir la Ti-Base SIS.

3. INSTRUCCIONES PARA TRABAJO CON Ti-BASE y Cr-Co

PASO 1

Localización de implantes y conexiones en librerías.

ETIQUETA PRODUCTO



REFERENCIA PRODUCTO
SIS-1100: Straumann® Bone Level®

NOTA: La localización de librerías corresponde a la misma referencia en el blister en centenas.

- SIS-0100: Nobel Biocare® Branemark®
- SIS-0120: BTI® Hexágono externo
- SIS-0200: Biomet 3i® Osseotite®
- SIS-0300: Zimmer® Screw-vent®
- SIS-0400: Biomet 3i® Certain®
- SIS-0500: Astra® Tech Osseospeed®
- SIS-0600: Straumann® Tissue Level®
- SIS-0700: BTI® Tetralobular
- SIS-0800: Nobel Biocare® Replace Select®
- SIS-0900: Nobel Biocare® Nobelactive®
- SIS-1000: Klockner® Sk2®
- SIS-1100: Straumann® Bone Level®
- SIS-1300: Multi-Unit
- SIS-1400: Sweden & Martina® Premium Kohno®

- SIS-1500: Phibo® Tsh®
- SIS-1600: Biohorizons®
- SIS-1800: Mis® C1/V3
- SIS-1900: Klockner® EC
- SIS-2200: Neobiotech® Is System
- SIS-2300: Astra® Tech System Evolution
- SIS-2400: Neodent GM®
- SIS-2500: Megagen Anyridge®
- SIS-2600: Denstply® Xive®
- SIS-2700: Denstply® Ankylos®
- SIS-2800: Osstem® TS/ Hiossen® ET
- SIS-2900: Dio® UFII®
- SIS-3000: Dentium Superline & Implantium®
- SIS-3200: Klockner® Vega®

3. INSTRUCCIONES PARA TRABAJO CON Ti-BASE y Cr-Co

PASO 2

Una vez seleccionada la librería de la conexión, **elegir la plataforma con la que vamos a trabajar.**

PASO 3

Una vez seleccionada, nos aparece **la opción de trabajar sobre Ti base (interfase) o CrCo (sobrecolable).** Seleccionar la opción que nos interese.

Si **seleccionamos una interfase** y queremos **usar una altura diferente**, cementable o gingival, **seleccionamos la opción** que nos interese:



PASO 4

Cuando seleccionamos el aditamento nos aparece la opción de:

E (Engaging = Antirrotatorio) o **NE** (Non-Engaging = Rotatorio).

PASO 5

Dentro de la opción elegida aparecerán las diferentes fricciones (espacio para cemento): **S, N, B, XS** y **XXS**.

XXS: Extra Extra Small, (menor espacio para cemento que XS, más fricción).

XS: Extra Small, (menor espacio para cemento que S, más fricción).

S: Small (menor espacio para cemento, más fricción).

N: Normal (espacio estándar para cemento).

B: Big (maximo espacio para cemento, menos fricción).

Elegir la **mas adecuada** en cada caso.

IMPORTANTE: Se recomienda hacer una prueba de fricción antes de realizar el trabajo definitivo.